

63/18

1. Obiekt

S T P O D O E A

2. Czas powstania

ok. 1850 r.

3. Miejscowość

R A D K O W I C E

4. Adres RADKOWICE nr 13

nr hipoteczny

5. Przynależność administracyjna

województwo kieleckie

gmina Brzezie

6. Poprzednie nazwy miejscowości

7. Przynależność administracyjna przed I.VII.1975

województwo kieleckie

powiat starachowicki

8. Właściciel i jego adres

Muzeum Wsi Kieleckiej  
Kielce, ul. IX Wieków Kielc 3

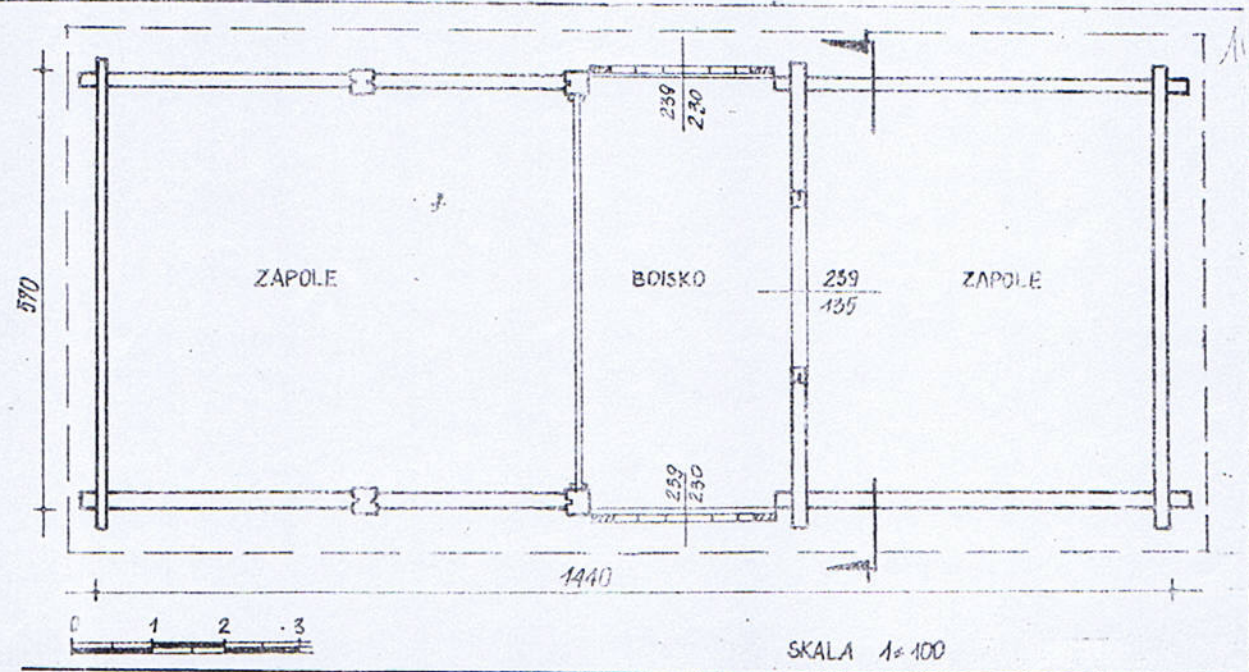
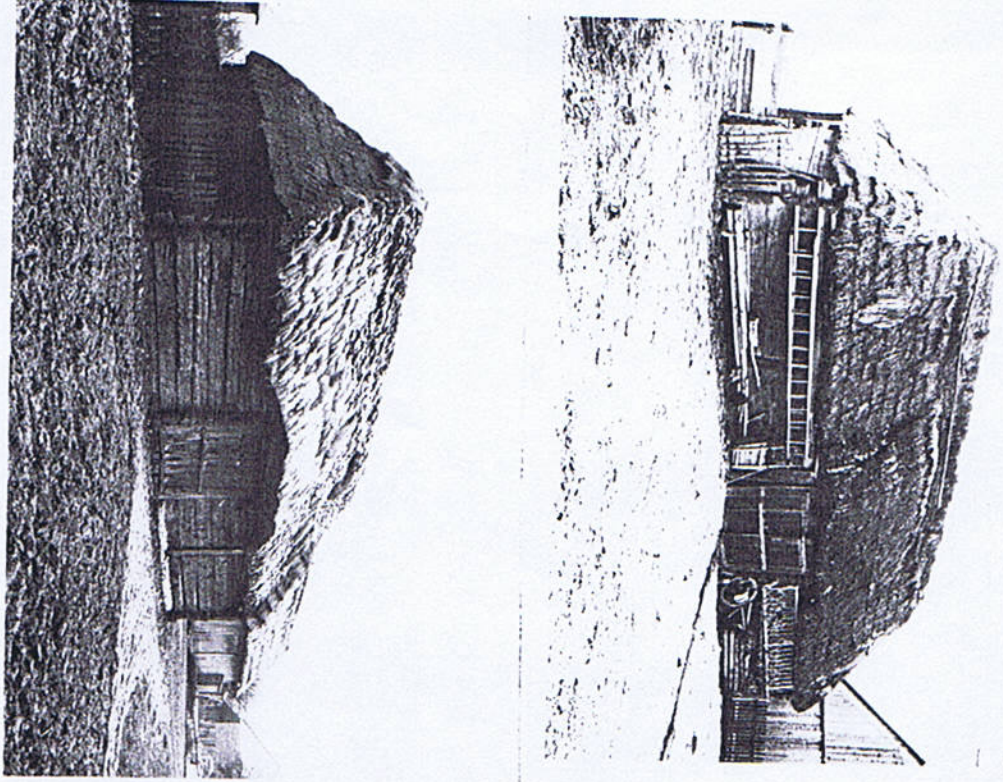
9. Użytkownik i jego adres

Ignacy Pocheć  
Radkowice nr 13, gm. Brzezie  
woj. kieleckie

10. Rejestr zabytków

Nr 909

data 6. VIII 1977



autor zdjęć  
data wykonania St. Stępień, XI/1975r. pp PKZ O/Kiel.  
miejsce przechowywania negatywów  
Data: *1977*  
Dokument: *13*  
Szczegółowy: *13*

Szymon Zmijewski

torzy, historia obiektu, określenia stylu.

Stodoła wzniesiona została przed 1850r. Pierwotnie służyła do przechowywania kłosa. W czasie II wojny światowej w 1850-1857r. przeniesiona na obecną miejscę i rozbudowana /zachodnie zapole/. Gospodarstwo liczyło wówczas 14 mórg ziemi. Nadział ~~pp~~komasacyjny/.

Obiekt stanowi ciekawą przykład ciesiołki ludowej /sposób obróbki drewna, połączeń na kołki/, zastosowanie konstrukcji soszkowej / i typologiczny /zapole z oknem/.

W 1976 r./XII/ obiekt został wykupiony przez Muzeum Wsi Kieleckiej.

13. Opis (sytuacja, materiał i konstrukcja, rzut, bryła, elewacje, dach, wnętrze wyposażenie, instalacje)

Stodoła wchodzi w skład trzybudynkowej zagrody-w której zamieszkuje Stodoła od płu. W odległości 25,0m w kierunku pdn. usytuowany jest dom, a przy zachodniej granicy siedliska, ok. 12 m od stodoły - Ogród z letnią kuchnią pod wspólnym dachem. Zagroda otoczona jest płotem sztachetowym i odcinkowo, płotem z desek poziomo przybijanych. Stodoła wzniesiona jest na rzucie prostokąta, przypomieszczeniow /dwa zapola i boisko między nimi/.

Posadowienie-kamienie luzem położone. Ściany zapola zachodniego wzniesione są z dartych poków /15-20 x 20-25 cm/, węgłowanych na nakładkę dwustronną prostą z ostatkami do 20cm. Pomocniczo zastosowano łątki śródściennie i przy boisku /36x30cm/. Do łątek przy boisku przybito słupki i między nie wpuszczono deski zapolnic /w zapolnicy 86cm/. Zapole wschodnie wzniesione jest z ociosanych okrągłaków /20x20-28cm/ we wszystkich narożach węgłowanych na nakładkę dwustronną prostą, z ostatkami do 25 cm. W ścianie pomiędzy boiskiem a zapolem znajduje się "okno" /2,44x1,35m/ do wzniesienia siana. Otwór ujęty jest węgry /20x24cm/. Podłoga - w boisku z desek, w zapolach - z żerdzi. Powąka - nad boiskiem /konstrukcja tynkowa, w zapolach - nad boiskiem/. Wrota - dwa dwuskrzydłowe, krokwiowo-płatwiowy /płatwią ostatnia belka zrębu/. Nad wjazdem dzięki zastosowaniu dodatkowych płatek - połączenie chowe uniesione. Dach posztyt słomą na gładko, naroża w schodki.